

Familienleistungen: informieren, berechnen, beantragen!

www.familienportal.de



Bundesministerium
für Familie, Senioren, Frauen
und Jugend



Familienportal

Das Familienportal informiert Sie zuverlässig über Familienleistungen, Antragsverfahren und gesetzliche Regelungen.

Ob Elterngeld, Kinderzuschlag oder Unterhaltsvorschuss – im Familienportal finden Sie alle Informationen zu staatlichen Familienleistungen und Unterstützungsangeboten mit nur wenigen Klicks.

Das Portal orientiert sich an den unterschiedlichen Lebenslagen von Familien, von „Kinderwunsch und Adoption“ über „Schwangerschaft und Geburt“ bis hin zum Thema „Alter“.

Digitale Rechner und Antragsassistenten helfen Ihnen bei der Planung Ihres Familienlebens. Durch die Eingabe Ihrer Postleitzahl finden Sie Unterstützung und Beratung in Ihrer Nähe.

Informationen zu allen Lebenslagen finden:

www.familienportal.de



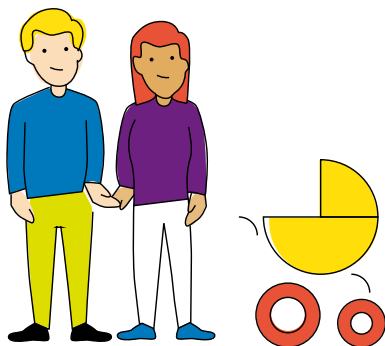


Checklisten vor und nach der Geburt

Unsere Checklisten vor und nach der Geburt helfen Ihnen, an wichtige Termine zu denken.

Rund um die Geburt eines Kindes sind viele Behördengänge und andere Termine zu erledigen. In unseren beiden praktischen Checklisten vor und nach der Geburt (PDF, barrierefrei) finden Sie ausführliche Informationen und hilfreiche Tipps. Dazu zählt zum Beispiel, dass anstehende Behördengänge für Mütter auch jemand anderes erledigen kann mit schriftlicher Vollmacht.

**Sie können die Checklisten auch herunterladen und ausdrucken:
<https://familienportal.de/checklisten>**





ElterngeldDigital

Das Portal ElterngeldDigital unterstützt Sie bei Ihrem Antrag auf Elterngeld und ElterngeldPlus.

Mit dem Angebot ElterngeldDigital können Sie Elterngeld in den Bundesländern Berlin, Brandenburg, Bremen, Hamburg, Mecklenburg-Vorpommern, Niedersachsen, Rheinland-Pfalz, Sachsen-Anhalt, Schleswig-Holstein und Thüringen auch mit elektronischer Unterstützung beantragen:

www.elterngeld-digital.de

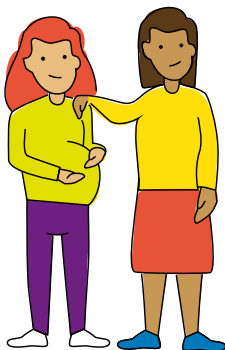


Unabhängig vom Angebot ElterngeldDigital können Sie in Baden-Württemberg, Bayern, Hessen, Nordrhein-Westfalen, Saarland und Sachsen Elterngeld online beantragen:

www.familienportal.de/elterngeld-digital



Mit den jeweiligen Online-Diensten können Sie bereits vor der Geburt Ihren Elterngeldantrag vorbereiten und die benötigten Informationen zusammentragen.





Kinderzuschlag Digital

KiZ Digital lässt Sie den Kinderzuschlag online beantragen.

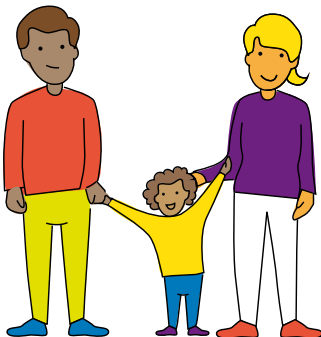
Durch den KiZ Digital kann der Kinderzuschlag einfach und schnell bei der Familienkasse der Bundesagentur für Arbeit beantragt werden.

Der Online-Assistent führt Sie dann Schritt für Schritt durch den Antrag. Bei Bedarf erhalten Sie hilfreiche Erklärungen zu den notwendigen Angaben und Nachweisen. Die Nachweise können online hochgeladen werden. Den Antrag können Sie dann mittels digitaler Unterschrift (eID) fertigstellen.

Alternativ haben Sie die Möglichkeit sich die ausgedruckte Antragsübersicht zusenden zu lassen, diese zu unterschreiben und per Post an die Familienkasse senden.

Vor der Antragstellung können Sie mit dem KiZ-Lotsen prüfen, ob für Sie Kinderzuschlag in Betracht kommt.

Anspruch checken und Kinderzuschlag beantragen:
www.kiz-digital.de





Familienpflegezeit-Rechner

Der Familienpflegezeit-Rechner gibt Ihnen bei der Inanspruchnahme von Pflegezeit und Familienpflegezeit eine Orientierung über die voraussichtliche Höhe der finanziellen Unterstützung.

Wenn Sie Zeit für die Pflege naher Angehöriger benötigen, können Sie unter bestimmten Voraussetzungen die Pflegezeit, das heißt eine vollständige oder teilweise Freistellung von bis zu sechs Monaten, oder auch die Familienpflegezeit, das heißt eine teilweise Freistellung von bis zu 24 Monaten bei einer wöchentlichen Mindestarbeitszeit von 15 Wochenstunden, in Anspruch nehmen. So gewinnen Sie zeitliche Flexibilität, um Beruf und Pflege besser zu vereinbaren.

Um Ihre Einkommensverluste während der Freistellungen abzufedern, besteht ein Anspruch auf ein zinsloses Darlehen. Der Familienpflegezeit-Rechner gibt Ihnen eine erste Orientierung, in welcher Höhe diese finanzielle Unterstützung gewährt werden könnte.

**Berechnen, wie hoch Ihr individuelles Darlehen sein könnte:
www.wege-zur-pflege.de/familienpflegezeit/rechner**





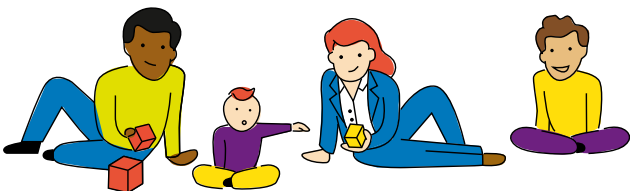
Wiedereinstiegs- rechner

Lohnt sich der berufliche Wiedereinstieg? Der Wiedereinstiegsrechner der Bundesregierung sagt es Ihnen.

Der Wiedereinstiegsrechner zeigt Ihnen und Ihrer Familie, dass sich Ihr beruflicher Wiedereinstieg nach einer familien- oder pflegebedingten Auszeit lohnt. Ein beruflicher Wiedereinstieg – auch nach längerer Abwesenheit vom Arbeitsmarkt – wirkt sich positiv auf das Haushaltseinkommen und spätere Rentenansprüche aus.

Anhand Ihrer persönlichen Angaben können Sie Ihren voraussichtlichen Bruttolohn im Vergleich zu Personen mit ähnlichen beruflichen Erfahrungen schätzen lassen. Danach werden der Nettolohn und die Rentenansprüche berechnet, die Sie damit erwerben können. Diese Berechnungen können Sie auf der Ergebnisseite entsprechend Ihren langfristigen beruflichen Plänen konkretisieren.

www.wiedereinstiegsrechner.de





Impressum

Dieser Flyer ist Teil der Öffentlichkeitsarbeit der Bundesregierung; er wird kostenlos abgegeben und ist nicht zum Verkauf bestimmt.

Herausgeber:

Bundesministerium
für Familie, Senioren, Frauen
und Jugend
11018 Berlin
www.bmfsfj.de



Bezugsstelle:

Publikationsversand der Bundesregierung
Postfach 48 10 09, 18132 Rostock
Tel.: 030 18 272 2721
Fax: 030 18 10 272 2721
Gebärdentelefon: gebaerdentelefon@sip.bundesregierung.de
E-Mail: publikationen@bundesregierung.de
www.bmfsfj.de

Für weitere Fragen nutzen Sie unser
Servicetelefon: 030 20 179 130
Montag–Donnerstag: 9–18 Uhr
Fax: 030 18 555-4400
E-Mail: info@bmfsfj-service.bund.de

Artikelnummer: 2FL218

Stand: Dezember 2024, 9. Auflage

Konzept: neues handeln AG

Gestaltung: www.zweiband.de

Druck: MKL Druck GmbH & Co. KG



www.bmfsfj.de

- facebook.com/bmfsfj
- twitter.com/bmfsfj
- youtube.com/@familienministerium
- instagram.com/bmfsfj